

Mission entomologique du D^r Ivan Löbl
en Côte d'Ivoire.

Coleoptera Pselaphidae VI: Genre
Delamarea Jeannel (Bythininae, Proterini)^{1,2}

par

N. LELEUP *

Avec 6 figures

ABSTRACT

The entomological mission of Dr. Ivan Löbl to Ivory Coast. Coleoptera Pselaphidae VI: Genus *Delamarea* Jeannel (Bythininae, Proterini). — This work contains the detailed diagnosis of the four actually known species belonging to the genus *Delamarea*, i.e.: *laticeps* Jeannel, *endroedyi* Leleup, *mahnerti* n. sp. and *mussardi* n. sp. Some mistakes discovered in the original descriptions of the two species first cited have imposed their revision. The *D. mussardi* and *D. mahnerti* types, as well as the only male type known of *D. laticeps* belong to the Museum of Geneva.

***Delamarea* Jeannel, 1949**

Revue fr. Ent. 16: 108; espèce type: *laticeps* Jeannel. — JEANNEL, 1959, *Annls Mus. r. Congo belge* 2: 496. — LELEUP, 1982, *Revue Zool. afr.* 96: 683.

Le genre comprenait à ce jour deux espèces: *D. laticeps* Jeannel recueillie au Banco en Côte d'Ivoire par Paulian et Delamare-Deboutteville, et *D. endroedyi* Leleup trouvée à Kumasi au Ghana. En fait, des inexactitudes sont à relever dans les deux des-

¹ 42^e Contribution à l'Etude des Coléoptères Psélaphides de l'Afrique.

² Recherches effectuées avec l'aide du Centre suisse de Recherches scientifiques en Côte-d'Ivoire.

* Musée royal de l'Afrique centrale, B-1980 Tervuren, Belgique.

criptions. Celle de *D. laticeps* a été effectuée non pas d'après un mâle mais bien d'après une femelle. L'holotype n'a pas été disséqué et la figure de l'édéage qu'en donne Jeannel se rapporte sans doute à celui d'*Ectoparyphus pauliani* Jeannel qui, lui, a bien été disséqué mais dont le Muséum de Paris ne possède pas la préparation microscopique qui le concerne. Le mâle de *D. laticeps* a été trouvé, également au Banco, par le Dr I. Löbl; il sera décrit dans la nouvelle diagnose de l'espèce que je donne plus loin. En ce qui me concerne, c'est évidemment par erreur que j'ai écrit dans ma note se rapportant à *D. endroedyi* que « la connaissance de la femelle de *D. laticeps* démontrera sans doute l'impossibilité de la distinguer de celle de *D. endroedyi* », puisque l'holotype est de ce sexe. Une mise au point de cette bétise s'impose donc et est établie dans les pages consacrées à une nouvelle description du taxon.

Par ailleurs, les diagnoses de deux nouvelles espèces sont établies dans ce travail. L'une a été trouvée par le Dr V. Mahnert aux Shimba Hills dans l'extrême S-E du Kenya, près de la côte et non loin de Mombasa, et l'autre par le regretté Monsieur R. Mussard à Melsetter en Rhodésie (actuellement Zimbabwe). Ces deux *Delamarea* sont d'un grand intérêt car ils étendent considérablement l'aire de dispersion du genre qui ne s'avère donc pas particulier à la province phytogéographique guinéenne comme pouvait le faire présumer la découverte de *D. laticeps* et *D. endroedyi* en Côte d'Ivoire et au Ghana. Par ailleurs, l'immense discontinuité de la répartition du genre n'est vraisemblablement qu'apparente et des espèces restent sans doute à découvrir dans les régions centrales de l'Afrique intertropicale

* * *

1. — *Delamarea laticeps* Jeannel. Holotype: Côte d'Ivoire, Banco (Muséum natn. Hist. nat. Paris) (fig. 1, 2 et 5).

Taille: 1,00 à 1,05 mm. Uniformément ferrugineux. Ponctuation du dessus de la tête très serrée sauf sur le tiers longitudinal médian où elle est nulle sur la partie antérieure et très clairsemée sur la partie postérieure; celle du dessous de la tête fine mais dense, régulièrement répartie jusqu'au bord antérieur du postmentum; celle du pronotum dense mais cependant moins serrée que sur les côtés de la tête; celle des élytres très forte, constituée de points très grands et profonds, peu espacés; celle des tergites abdominaux beaucoup plus fine que celle du dessus de la tête ou du pronotum et très espacée. Pubescence jaunâtre de longueur et de densité moyennes.

Tête transverse, plus large que le pronotum et vaguement hexagonale, longue 0,17 mm et large de 0,28 mm y compris les yeux chez le mâle; longue de 0,17 mm et large de 0,25 mm chez la femelle; bord distal du lobe antérieur très long (0,174 mm), légèrement arqué et formant bourrelet; bulbes d'insertion des antennes étroits et peu saillants; lobe frontal antérieur offrant deux sillons convergeant vers l'avant chez le mâle, moins nets et pratiquement parallèles chez la femelle; tempes renflées, longues de 0,081 mm mesurées à la corde chez la femelle et de 0,075 mm chez le mâle; yeux peu saillants, d'une longueur de 0,053 mm chez la femelle et de 0,057 mm chez le mâle; fossettes ocellaires vestigiales. Antennes (fig. 1) courtes, d'une longueur de 0,33 mm et n'atteignant donc pas la base du pronotum; scape épais, d'environ un tiers plus long que large, son extrémité distale bilobée comme chez les *Batrisini*; pédicelle asymétrique, offrant un élargissement à son côté ventral (non visible dans la préparation microscopique reproduite fig. 1) et approximativement aussi long que large; articles 4, 5 et 6 globuleux et subégaux; articles 7 et 8 un peu plus volumineux que les précédents et légèrement asymétriques; articles 9 et 10 transverses, beaucoup plus larges et pas plus longs que les

7 et 8, le 10 plus volumineux que le 9; article 11 indifférencié chez le mâle, irrégulièrement ogival et un peu plus long que large.

Pronotum moins long que large et moins large que la tête (rapport longueur-largeur = 0,21 pour 0,23 mm chez la femelle; 0,21 pour 0,25 mm chez le mâle); bosses latérales petites, modérément saillantes, tronquées et non séparées du disque par un

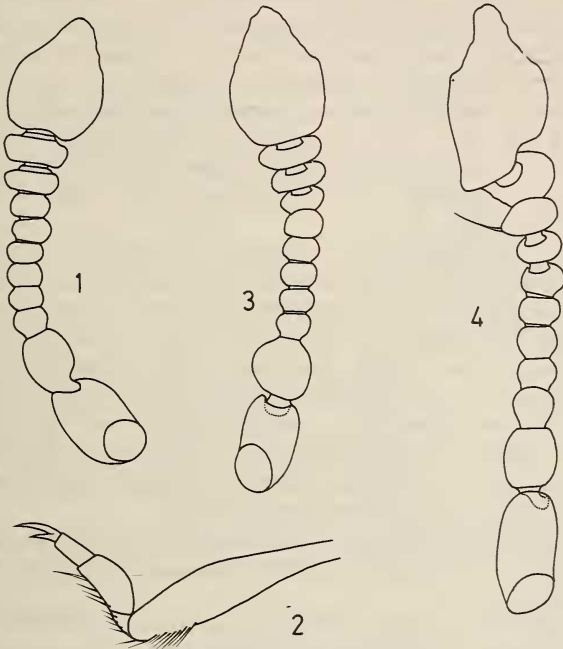


FIG. 1 à 4.

- 1: antenne du mâle de *Delamarea laticeps* Jeannel;
 2: tarse des pattes antérieures du même.
 3: antenne du mâle de *Delamarea endroedyi* Leleupt.
 4: antenne du mâle de *Delamarea mahnerti* n. sp.

sillon longitudinal; sillon transversal prébasal large et arqué, séparé en son milieu par une faible crête longitudinale.

Elytres peu convexes, moins longs à la suture que larges considérés dans leur ensemble (0,27 pour 0,34 mm chez la femelle; 0,28 pour 0,37 mm chez le mâle; côtés arqués, plus grande largeur vers le tiers apical; bord distal pratiquement rectiligne.

Abdomen aussi long que large (0,30 mm); carènes externes assez nettes au premier segment abdominal et sensiblement atténuées au deuxième; ni carénules submédianes, ni carénules latérales. Sternite abdominal distal du mâle montrant une nette fossette circulaire.

Pattes courtes, les fémurs fusiformes; deuxième article des tarses dilaté, surtout aux pattes antérieures (fig. 2).

Edéage, fig. 5.

Côte d'Ivoire, Banco, 3.III.1977, 3 mâles et 1 femelle (I. Löbl). 2 mâles et 1 femelle au Muséum de Genève; 1 mâle au Musée r. Afr. centr., Tervuren.

2. — **Delamarea endroedyi** Leleup. Holotype: Ghana, Kumasi (Museum Hist. nat. Budapest) (fig. 3).

Taille: 0,90 à 0,92 mm. Uniformément ferrugineux. Ponctuation du dessus de la tête très serrée, sauf sur le tiers médian longitudinal où elle est nulle sur la partie antérieure et clairsemée sur la partie postérieure; celle du dessous de la tête fine, dense et régulièrement répartie jusqu'au bord antérieur du pronotum; celle du pronotum serrée mais non confluyente, formée de points un peu plus grands que celle de la tête; celle des élytres semblable à celle de *D. laticeps*, constituée de points nettement plus forts et plus grands que celle de l'avant-corps; celle des tergites abdominaux beaucoup plus fine que celle de la tête et du pronotum ainsi que beaucoup plus espacée. Pubescence identique à celle de *D. laticeps*.

Tête transverse, plus large que le pronotum et vaguement hexagonale, longue de 0,16 mm et large de 0,26 mm y compris les yeux chez l'holotype mâle; longue de 0,17 mm et large de 0,26 mm chez le paratype femelle; bord distal du lobe antérieur moins long que chez *D. laticeps* (0,162 mm), non arqué, pratiquement rectiligne et formant bourrelet; bulbes antennaires plus saillants que chez l'espèce de Jeannel, mais petits; lobe frontal antérieur concave entre les bulbes d'insertion des antennes et ce, dans les deux sexes; fossettes ocellaires grandes mais mal délimitées. Yeux peu saillants, longs de 0,058 mm; tempes renflées longues de 0,069 mm mesurées à la corde. Antennes comparables à celles de *D. laticeps*, de même longueur et présentant également, dans les deux sexes, un élargissement au côté ventral du pédicelle.

Pronotum moins long que large et moins large que la tête (rapport longueur-largeur = 0,21 pour 0,24 mm), les bosses latérales plus arrondies et un peu plus saillantes que chez *D. laticeps*.

Abdomen aussi long que large (0,30 mm); carènes externes présentes et nettes au premier tergite abdominal, mais absentes au deuxième; ni carènes submédianes ni carènes latérales. Sternite apical de l'abdomen du mâle n'offrant pas de fossettes comme chez *D. laticeps*, mais simplement aplani en son milieu.

Edéage: cf. N. LELEUP 1982, *Revue Zool. afr.* 96: 684.

Ghana, Ashanti region, Kumasi, 2.VII.1965, 1 mâle (l'holotype); ibidem, Ofinso, 4.IX.1965, 1 femelle. Holotype au Museum d'Histoire Naturelle de Budapest; paratype au Musée royal de l'Afrique centrale, Tervuren.

3. — **Delamarea mahnerti** n. sp. Holotype: Kenya, Shimba Hills (Muséum de Genève) (fig. 4 et 6).

Taille: 1,20 mm. Uniformément ferrugineux. Ponctuation du dessus de la tête très forte et dense, presque contiguë, sauf sur le tiers longitudinal médian où elle est espacée; celle du dessous de la tête comme chez les espèces précédentes; celle du pronotum aussi forte et dense que celle de la tête et régulièrement répartie; celle des élytres forte et dense, constituée de points plus grands et plus profonds que sur l'avant-corps; celle des tergites abdominaux très fine et fort espacée. Pubescence normale pour le genre.

Tête transverse, vaguement hexagonale, longue de 0,20 mm et large de 0,28 mm y compris les yeux; bord distal du lobe antérieur légèrement arqué, long de 0,162 mm

et formant bourrelet; bulbes d'insertion des antennes à peine indiqués et très courts; lobe frontal antérieur creusé d'une dépression en fer à cheval, approfondie antérieurement et dont les extrémités des branches aboutissent aux fossettes ocellaires qui sont très nettes. Yeux peu saillants et petits, d'une longueur de 0,046 mm; tempes renflées, longues de 0,093 mm. Antennes (fig. 4) plus longues que chez les deux espèces précédentes (0,45 mm); pédicelle pratiquement pas élargi à son côté ventral; articles du funicule moins transverses que chez *D. laticeps* et *D. endroedyi*; article 9 plus large que le 8 et

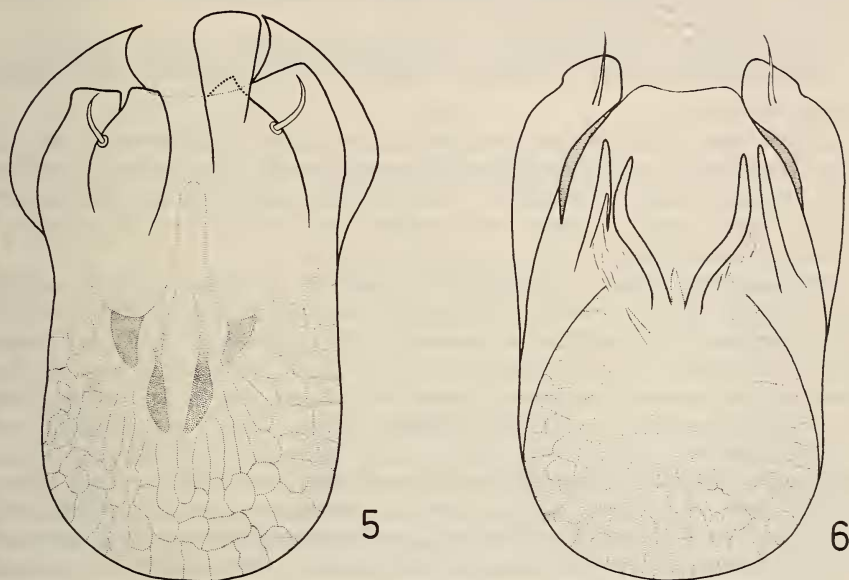


FIG. 5 à 6.

5: édage de *Delamarea laticeps* Jeannel;
6: édage de *Delamarea mahnerti* n. sp.

asymétrique; article 10 considérablement dilaté et également asymétrique; article 11 différencié chez le mâle, long de 0,129 mm et large de 0,073 mm, présentant une forte encoche au côté ventral de sa base et dont ses 2/5 distaux sont brusquement atténués en cône légèrement cintré.

Pronotum moins long que large et de même largeur que la tête (rapport longueur-largeur = 0,23 pour 0,28 mm), les bosses latérales peu marquées, comparables à celles de *D. laticeps* mais un peu moins saillantes que celles de *D. endroedyi*; sillon transversal prébasal conformé comme chez les deux espèces précédentes.

Abdomen aussi long que large (0,42 mm); carènes externes et carénules latérales bien individualisées au premier tergite abdominal où elles divergent fortement vers le bord distal; carènes externes seules présentes et atténuées au deuxième tergite; sternite apical du mâle montrant une dépression longitudinale semi-elliptique peu profonde.

Pattes comparables à celles des deux espèces précédentes.

Edéage (fig. 6) du type bien caractéristique au genre, mais se particularisant par la présence de longues et fortes épines sclérifiées dans la moitié distale de la capsule.

Espèce se distinguant aisément par sa forte ponctuation pronotale, la présence de carénules latérales au premier tergite abdominal; par la conformation des antennes ainsi que par la forme semi-elliptique de la dépression du sternite apical de l'abdomen chez le mâle.

Kenya, Shimba Hills, Madakara Forest, alt. 400 m, 29.XI.1974, 1 femelle (Mahnert); ibidem, 30.XI.1974, 2 mâles et 1 femelle. Holotype mâle et 1 paratype femelle au Muséum de Genève; 1 paratype mâle monté en préparations microscopiques et 1 paratype femelle au Musée royal de l'Afrique centrale, Tervuren.

4. — *Delamarea mussardi* n. sp. Holotype: Zimbabwe, Melsetter (Muséum de Genève).

Mâle inconnu.

Taille: 1 mm. Uniformément ferrugineux. Ponctuation du dessus de la tête forte et dense latéralement, très clairsemée sur la convexité ovale, longitudinale et médiane; celle du pronotum ténue et fort espacée; celle des élytres aussi forte que chez les autres espèces du genre; celle des tergites abdominaux aussi fine que celle du pronotum et plus espacée. Pubescence normale.

Tête transverse, presque hémicirculaire considérée au départ du bord antérieur du lobe frontal; labre et mandibules dépassant nettement le bord du lobe frontal et presque entièrement visibles de dessus; longue de 0,19 mm et large de 0,26 mm y compris les yeux. Bord distal du lobe antérieur long de 0,162 mm, formant un bourrelet large et dont l'arc très prononcé contribue à l'aspect hémicirculaire de la tête; bulbes d'insertion des antennes petits et peu saillants, mais bien visibles; lobe frontal antérieur creusé d'une dépression en u renversé délimitant la moitié antérieure de la convexité médiane et dont l'extrémité des branches aboutissent aux fossettes ocellaires qui sont nettes et profondes. Yeux petits et peu convexes, longs de 0,040 mm; tempes moins renflées que chez les trois autres espèces du genre, formant un arc de cercle régulier et longues de 0,093 mm. Antennes comparables à celles de la femelle de *D. laticeps*, mais dont les articles du funicule sont très légèrement plus longs et le pédicelle sensiblement moins gibbeux.

Pronotum moins long que large et de même largeur que la tête (rapport longueur-largeur = 0,23 pour 0,26 mm); bosses latérales relativement saillantes, formant un arc régulier; sillon transversal prébasal conformé comme chez les trois autres espèces du genre.

Abdomen aussi long que large (0,35 mm); premier et deuxième tergites abdominaux offrant des carènes externes mais démunis de carénules latérales.

Pattes sans particularité.

Espèce reconnaissable à son pronotum très faiblement ponctué, à la forme arrondie de la tête, à son labre et ses mandibules saillant fortement en avant.

Zimbabwe, Umptali, Melsetter, II.1969, alt. 1700 m, 1 seul exemplaire femelle (R. Mussard).

RÉFÉRENCES

- JEANNEL, R. 1949. Psélaphides de la Côte-d'Ivoire recueillis par MM. R. Paulian et Cl. Delamare-Deboutteville (1945). *Revue fr. Ent.* 16: 99-127.
- 1982. Contributions à l'Etude des Coléoptères Psélaphides de l'Afrique. — 39. Une nouvelle espèce du genre *Delamarea* Jeannel (Bythininae, Proterini). *Revue Zool. afr.* 96: 683-684.